



EL BARRI

Editorial

El nostre barri

Els nostres veïns

Activitats

Sortides culturals i celebracions

Petita història del barri

Informacions vàries

REVISTA DE L'ASSOCIACIÓ DE VEÏNS DE COLL I PUJOL

Nº 30 MARÇ 2019

SALUTACIONS

De nou ens adrecem a tots vosaltres amb aquest petit full veïnal.

Com sabeu, el desembre passat i en Assemblea, varem elegir nova junta. És important que la junta es renovi, però el més important és animar-vos a fer pinya i a participar tant en les nostres activitats com en la Junta Ampliada, on segur que les vostres idees ens enriquiran. Si voleu participar en aquestes reunions, tan sols ens heu de donar el vostre correu electrònic i un cop per trimestre us avisarem.

Hem de ser més socis, més potents per fer valdre els nostres drets i aconseguir ser més forts, que més veïns tinguem ganes de participar per poder arribar a fites més importants. Una associació sense renovació acaba desapareixent, digueu-ho als vostres veïns. La quota és de 10€ l'any per soci; aquesta petita col·laboració, fa que puguem seguir tirant endavant.

COMPTEM AMB VOSALTRES. PENSEU QUE QUANTS MÉS SEREM MÉS FORÇA TINDREM.

Per cert el proper 8 de Juny, farem la festa del barri a la plaça Oriol Martorell. Us hi esperem.

La Junta

Assemblea Associació de Veïns

El 28 de Febrer s'ha fet l'Assemblea anual de socis, corresponent al 2018, i de la que us fem un resum.

- S'ha informat que el 22 de novembre de 2018 es va renovar la Junta Directiva amb canvi de la presidència, ha plegat la Cinta Balart i el nou president és en Francesc Barriga.
- S'ha fet un resum de les gestions fetes en els àmbits d'Urbanisme, Mobilitat, Serveis Socials de l'Ajuntament, fent especial menció en la intervenció per intentar buscar solucions a les fortes inundacions produïdes als carrers Santa Bàrbara i Terol.
- Altres temes que seguim plantejant a l'Ajuntament són Solar de la Fonería, Camins Escolars, nova escola Ventos Mir, Urbanització Torrent Batllòria, Cessió local Vila Vall Llebrera/Sta. Bàrbara, Solar Can Llamas i Are Estrella, entre d'altres.
- S'han aprovat la liquidació econòmica del 2018 i el pressupost de 2019.
- S'ha presentat el resum de l'enquesta que es va realitzar i que s'ha enviat a tots els socis i sòcies.

EL BARRI, EL CANVI CLIMÀTIC I EL MAL ESTAT DEL CLAVEGUERAM

Alguns carrers del nostre barri, estan *sortint* molt mal parats cada cop que plou una mica més del compte, el carrer Santa Bàrbara i el carrer Terol han sigut els que més han patit inundacions i acumulacions d'aigua que no ha estat ben absorbida pel sistema del clavegueram, superant la protecció dels portals i entrant a les cases.

D'ençà que és va construir la plaça Pompeu Fabra/Alcalde Xifre (Abril 2011), els problemes s'han anat agreujant, ja que el clavegueram gira 90° al carrer Anselm Clavé per anar a confluïr al col·lector que baixa de la Rambla de Sant Joan, generant un efecte barrera.



Un cas similar però d'explicació diferent és el que passa al carrer Terol, vorera del carrer Ventura Gassol amb carrer Coll i Pujol, reurbanitzat el 2015, on l'acumulació d'aigua també ha fet estralls en les cases inundant les vivendes.

És un problema prou conegut per l'Ajuntament i tècnics municipals, i és una reclamació que sempre és sobre la taula en totes les reunions que realitza l'Associació amb els mateixos, i que ha motivat moltes queixes i instàncies.

Sempre se'ns havia dit:

1. Que quan entrés en funcionament el 2013 el dipòsit regulador amb capacitat per a 30.000 metres cúbics, en el solar de l'antiga fàbrica l'Estrella i que va costar 7M.de euros finançats en un 80% pel Fons de Cohesió de la Unió Europea, el problema se solucionaria.
2. Que la nova infraestructura serviria perquè l'aigua que no poguessin assumir els col·lectors s'acumulés al dipòsit en dies de fortes precipitacions i així es reduiria l'impacte mediambiental que suposa que l'aigua que circula per les clavegueres entri en colapse, inundi els carrers o arribi directament al mar, i que passat l'aiguat, el dipòsit es buida gradualment.
3. Que el dipòsit també permet, segons l'Ajuntament, gràcies a una xarxa de pluviòmetres, informar de l'estat de les clavegueres, controlant la xarxa en temps real i que és un sistema que permet planificar i controlar.

Al nostre entendre això és presumptament una falsedat o bé no funciona com hauria de funcionar, ja que des de 2013 s'ha patit en els carrers esmentats, com a mínim, tres inundacions de vivendes.

I com està la xarxa de clavegueram ?

A Badalona la xarxa és unitària, un entramat de col·lectors en totes direccions, on els col·lectors principals van de muntanya a mar, utilitzant els mateixos col·lectors per a les aigües residuals i les aigües pluvials, els col·lectors principals ressegueixen la llera de les rieres i torrents. La xarxa segueix l'orografia de Badalona i el transport de l'aigua es realitza per gravetat.

Les aigües residuals (domèstiques i industrials) es condueixen a través dels claveguerons de cada finca fins a les clavegueres o col·lectors secundaris, i les aigües pluvials, entren a la xarxa a través dels claveguerons o bé a través dels embornals i reixes que hi ha al

carrer que aboquen als col·lectors principals (18) i que en últim terme aboquen al col·lector-interceptor de Llevant que va paral·lel a la costa i que porta les aigües residuals urbanes fins a la depuradora del Besòs, sempre que no es trenqui o no pugui absorbir tota l'aigua.

Segons els tècnics municipals, hidràulicament els col·lectors principals estan bé, la grandària i pendents són adequats, i són els col·lectors secundaris (clavegueres) i claveguerons els que presenten problemes hidràulics en algunes zones.

En general tota la xarxa té problemes de deteriorament de materials. La xarxa s'ha envellit i té pèrdues que s'agreugen pel fet que els col·lectors estan situats en terreny altament permeable. Aquesta aigua residual contamina l'aigua subterrània.

Se'ns diu que la neteja de la xarxa municipal de clavegueram és adequada i està contractada a una empresa externa, on el 80% del pressupost per aquest fi, va destinat a la neteja de les clavegueres i el 20% restant s'inverteix en la neteja dels embornals. Cada 10 mesos es torna a netejar el mateix barri i està previst fer-ho més sovint.



La nostra ciutat, així com el territori metropolita, té clima mediterrani i per aquest motiu, sovint pateix pluges torrencials. Això i la intensa urbanització de la geografia, agreuja encara més les conseqüències dels aiguats perquè redueix el drenatge natural del territori.



Aquesta és la història de sempre, paraules i més paraules, però sempre que plou una mica més del compte ens toca patir, tan sols cal anar mirant els embornals per observar el seu estat de neteja.

I no parlem de la prevenció d'inundacions, que consisteix a planificar, executar, mantenir i ampliar el sistema de drenatge i sanejament de la ciutat, a través d'actuacions, com ara la neteja de lleres o la construcció de col·lectors, dipòsits de retenció i bases de laminació, però a la nostra ciutat sempre sembla que estem a veure què passa i *quin dia passa any empeny*, això sí, el ciutadà ha de patir les conseqüències.

Ja fa molt, molt, massa temps, se'ns va dir que cal construir a la ciutat 4 dipòsits reguladors i 10 dipòsits antidesbordament a la zona de platja, a hores d'ara tan sols hi ha 1 dipòsit regulador.

Som conscients que les inversions que cal fer sota terra per millorar el clavegueram són importants i no són massa rentables políticament perquè queden amagades, i el que brilla és el que es veu. Però no ens serveix que ens diguin que els problemes amb els aiguats no tenen solució, sempre hi ha solució si és vol o hi ha voluntat política.

Els nostres veïns



**RADARS
BADALONA**

Coneixes
persones grans
que estiguin soles
i/o que necessitin
algun suport i que
visquin als barris
del Centre, Coll i Pujol
i Dalt de la Vila?

**TRUCA AL TELÈFON GRATUÏT
900 10 28 44**
disponible les 24 hores del dia

Ajuntament de Badalona **ESTIMEM
BADALONA**

Proveïdors:
CEP, Servei d'Atenció Social, Servei d'Atenció a la Infància i a l'Adolescència, Servei d'Atenció a la Veïns, Servei d'Atenció a la Veïns, Servei d'Atenció a la Veïns

En col·laboració amb:
Creu Roja, Servei d'Atenció Social, Servei d'Atenció a la Veïns, Servei d'Atenció a la Veïns, Servei d'Atenció a la Veïns

AMB la col·laboració de:
Ajuntament de Badalona, Ajuntament de Badalona, Ajuntament de Badalona, Ajuntament de Badalona, Ajuntament de Badalona

Per fi l'Ajuntament participa en el projecte RADARS i ja comença a funcionar.

Estem fent la difusió per les farmàcies i altres comerços. Com havíem explicat anteriorment, l'objectiu de RADARS és:

- Detectar i prevenir situacions de risc de les persones grans.
- Pal·liar la solitud no desitjada.

Formem part inicialment d'aquesta plataforma les associacions de veïns del Centre, de Dalt la Vila i de Coll i Pujol, Quart Món dels Pares Carmelites, Amics de la Gent Gran i Creu Roja, amb l'Ajuntament.

La intenció és anar-ho fent extensiu a tot Badalona a mesura que vagi funcionant.

I TU TAMBÉ POTS TRUCAR A AQUEST TELÈFON SI CONEIXES ALGUNA PERSONA GRAN EN AQUESTA SITUACIÓ.

Activitats 2019

GIMNÀSTICA	Dilluns i dimecres de 9 a10
INFORMÀTICA	Dilluns de 10,30 a 12
MEMÒRIA	Dilluns de 17:00 a 18:30
CATALÀ PARLAT.....	Dimarts de 10 a 11,30
CATALÀ INICIAL	Dimarts de 10 a 11:30
TALLER DE JOCS DE TAULA	Dimarts de 17 a 19
JUGUEM A LA CANASTA	Dimecres de 17 a 19
DIBUIX I PINTURA a L'OLI	Dijous de 17 a 19
ANGLÈS NIVELL 1.....	(en construcció)
ANGLÈS NIVELL 2	Divendres de 16,45 a 18,45
BONSAI	Divendres de 19 a 21
BALLS: <SALSA I BACHATA> ...	Dissabte de19 a 21

INFORMACIÓ I INSCRIPCIONS

A la secretaria els dijous de 17 a 20.

TALLER DE MEMÒRIA I RAONAMENT

I

DINÀMIQUES D'ACTITUDS POSITIVES



Si vols reforçar la teva memòria i el teu raonament, i també millorar el teu estat d'ànim, **apunta't a aquest taller!**

Els DILLUNS de 17h. a 18'30 h.

A l'Associació trobem companyia

El grup de senyores que acudim als tallers de l'Associació també participem de berenars i dinars que fem en les diferents festes de Sant Jordi, Nadal, comiat vacances ...

Aquest any hem repetit un berenar-sopar de convivència al restaurant Figaró abans de Nadal. I també ens hem reunit a la nostra seu una altra tarda per fer la celebració amb cançons, jocs, poesies i un pica-pica nadalenc.



Grup de Bonsai

El grup de Bonsai al 2018 també han fet una Exposició i un Taller, la novetat ha estat que s'ha fet a la Plaça Pompeu Fabra. La gent que s'ha apropat ha gaudit de l'observació del bonics bonsais que s'exposaven i de com treballaven els del grup.



Descobrim el nostre país

Hospital Sant Pau, Recinte Modernista

Va ser una sortida matinal i guiada molt profitosa.

Colònia Vidal

La visita a aquesta colònia tèxtil de Puig-Reig ens va permetre veure com era la fàbrica i la vida i vivendes dels treballadors, així com els diferents espais que compartien: escola, botiga..

Aiguamolls de l'Empordà

Al matí vam fer un ampli recorregut pels diferents estanys, i des dels miradors observàvem i escoltàvem les aus que hi habiten, entre una vegetació molt diversa. I quina sort, també hi havia alguns cérvols! Després de dinar vam visitar Castelló d'Empúries, des de la presó a la preciosa catedral.

Olot i la Fageda d'en Jordà

A Olot la visita va començar a la casa-museu, comprovant la riquesa i importància de la zona . Allí la guia ens explicava la paraula "escó" que fan servir per nomenar un seient de forma circular, que tenien al costat del foc. Al migdia el recorregut per la Fageda dalt d'uns carros esdevenia un moment entranyable per tot el grup.



Coll i Pujol, un barri amb 2000 anys

Encara que l'actual barri de Coll i Pujol es va començar a urbanitzar a final del segle XVIII, el seu origen l'hem de situar ja en època romana. Si bé fins fa poc es creia que la ciutat romana de *Baetulo*, situada al subsòl de Dalt de la Vila i Bufalà, estava envoltada de camps i petites vil·les o masies que conreaven els camps i explotaven el bestiar, les troballes arqueològiques dels últims anys al barri ens han fet replantejar aquest model. Hem de tenir en compte que la Via Augusta, la via de comunicació que unia les principals ciutats d'*Hispania* amb la resta de províncies del món romà, transitava pel barri.

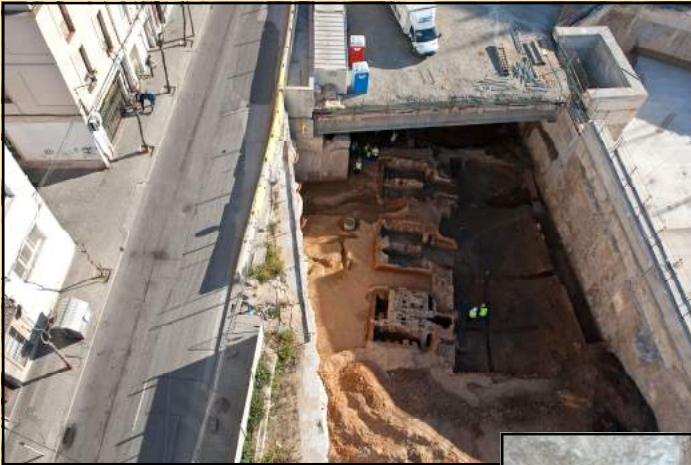
Aquest fet va propiciar la instal·lació de diferents construccions al llarg del seu traçat que ocupaven, probablement, tant l'espai litoral que quedava entre la via i la línia de la costa, com també vers el turó d'en Caritg. Ens trobem, doncs, en una extensa zona, que si bé no es pot considerar com a part urbana, si que estava densament ocupada per diversos espais d'hàbitat, tant artesanals com agrícoles, i de necròpolis.

La seva situació propera a la vila de Badalona i al mar, a les vies de comunicació amb Barcelona, la proximitat a la riera de Sant Jeroni i de torrents, com el de la Batllòria, propiciaren unes terres fèrtils que de ben segur van ser cultivades durant tot aquest temps.

A partir del segle XVIII, ja tenim coneixement de masos que han perdurat fins avui o fins a principi del segle XX, com Can Tàpies, Ca l'Umbert, Can Rovira, o Can Coll i Pujol,

transformat després en casa senyorial, fins i tot d'altres més modernes com la Torre Pi i Gibert, que van conviure amb la instal·lació de nombroses fàbriques que, poc a poc, van anar transformant el barri fins al seu aspecte actual.

Clara Forn
Arqueòloga
Museu de Badalona



Forns
Plaça Pompeu Fabra

Cementiri
Plaça Pompeu Fabra



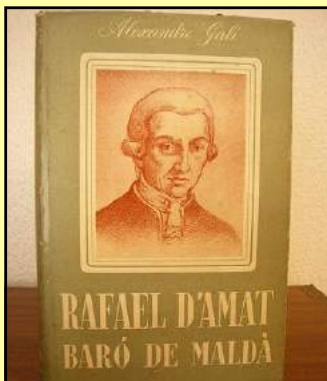
fotografies: CODEX SL

El Baró de Maldà: 200 anys de la seva mort i 250 anys del "Calaix de sastre"

Al full del Barri de Maig de 2016 vam fer un escrit sobre el Baró de Maldà, Rafael d'Amat i Cortada, que dona nom a una plaça del nostre barri.

Va ser conegut per escriure *Calaix de Sastre*, un dietari on narra costums, tradicions i festes populars de Barcelona i rodalies, inclosa Badalona, on tenia la casa de Can Peixau.

Volem recordar que fa 200 anys que va morir i per honorar la seva memòria com a cronista de la seva època es faran diversos actes a la ciutat, dels que ja us farem publicitat.



ATENCIÓ

Avís als socis

Recordem als socis que vulguin pagar el rebut d'aquest any a través del banc, que poden fer-ho ingressant els 10 € al nostre compte:

ES95 2100 2734 5102 0000 2387

NO OBLIDEU POSAR EL NOM DEL SOCI.

Atenció al ciutadà

L'Ajuntament ofereix, des de l'oficina d'atenció al ciutadà, un correu electrònic sac@badalona.cat, i el telèfon **934832600**, per comunicar incidències de la via urbana.

A més a més és convenient que passeu per l'Associació i ens aporteu aquesta informació i, si és possible, algunes fotografies, així podrem fer més força.

El semàfor

SEMÀFOR 

Comença a funcionar RADARS per intentar pal·liar la solitud de molts i moltes dels nostres veïns i veïnes.

SEMÀFOR 

Carrers i cases del nostre barri s'han inundat diverses vegades, per culpa del mal estat del nostre clavegueram.

Hi ha veïns que no poden descansar a les nits pel soroll de Moldibèrica,.

Per contactar

LA NOSTRA WEB: www.avcollipujol.org

CORREU: avcollipujol@hotmail.com

ADREÇA: c/Coll i Pujol, 38, baixos 08912 BADALONA

TELÈFON: 93.397.50.71

HORARI SECRETARIA: Dijous tarda, de 17 a 20

DERIVATS CÀRNICs ARMENGOL

Mercat de Sant Roc

Parades 8-14 Tel 933839506 Parada 9 Polleria Tel 933998106
08918 BADALONA



HERNÁNDEZ & VICENTE

GABINET JURÍDIC

La nostra experiència el teu servei

Perquè sabem el que realment importa

- Advocats
- Accidents de trànsit
- Accidents laborals
- Administració de finques
- Gestió de lloguers

C/. Coll i Pujol 101 – 08912 BADALONA (Barcelona) – Tel. 93 399 54 96

Fax 93 460 77 84 – e.mail: hv@gabinete.net www.gabinete.net



Centro de Fisioterapia

CARLOS CALVO 657474963

MARGARITA COSTA 677854845

CAMÍ MONGE 600820171

TELEFONO 93 387 48 79

fisiomaragall@hotmail.com

C/ MARAGALL Nº 9 baixos · 08912 BADALONA



Ajuntament de Badalona